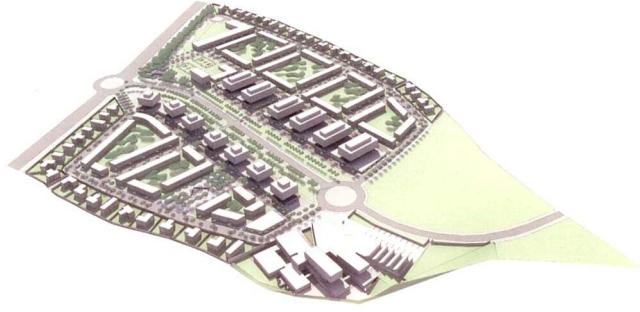


Centro de Enseñanza para Discapacitados

School for disabled children

Albolote, Granada

Arquitecto Director
Joaquín Aramburu Maqua
Arquitecta Redactora
Izabela Wieczorek
Arquitecto Colaborador
José Luis Gómez de Tomás
Arquitecto Técnico
Juan Velasco Cantó
Ingeniería
Javier García Valenzuela
Estructuras
Cliente
Caja General de Granada

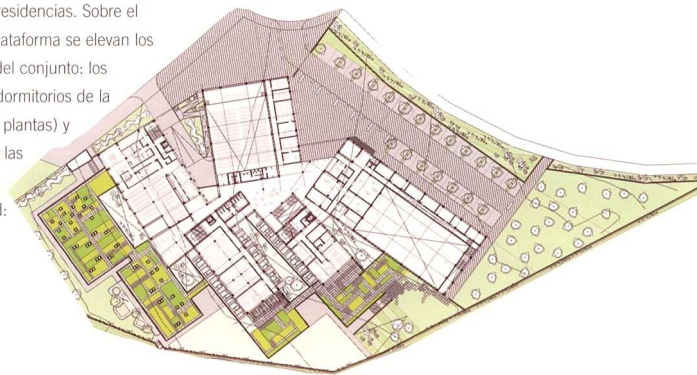


En Nuevo Cubillas, Albolote, en la vega de Granada, se desarrolla este proyecto para Centro de Enseñanza para Discapacitados sobre una parcela de 12.030 m² a instancias de la Caja General de Granada. Las instalaciones cuentan con aulas, informática, laboratorio, talleres, rehabilitación, gimnasio, sala de juegos, vestuario, área de dirección y administración, zona de internado y pista polideportiva. Se trata de un medido ejercicio volcado tanto hacia el interior como en

su relación con el entorno, con criterios medioambientales de ahorro y eficiencia energética y buscando minimizar el impacto visual de un edificio de casi nueve mil metros cuadrados. El usuario percibe una sensación de amplitud más allá de las dimensiones reales del conjunto gracias las transparencias, los jardines interiores, las fugas visuales y los fondos de perspectiva abiertos al paisaje exterior.

Se ha formalizado el grueso del programa en una extensa plataforma semienterrada con tratamiento vegetal en su plano de cubierta y horadada mediante jardines interiores. Bajo rasante, la planta inferior acoge las zonas de uso docente y servicios complementarios como el gimnasio, el aparcamiento y las instalaciones. En la planta superior se sitúan la zona administrativa, atención médica, gimnasio, salón de

actos y zonas comunes de las residencias. Sobre el basamento casi natural de la plataforma se elevan los hitos formales arquitectónicos del conjunto: los volúmenes que albergarán los dormitorios de la residencia de los alumnos (dos plantas) y de las hermanas (una planta) y las cubiertas de los espacios de mayor dimensión y singularidad: salón de actos, biblioteca y gimnasio.



On the initiative of the Caja General de Granada savings bank, this project for a disabled children's school is being developed on a 12,030-square-meter lot in Nuevo Cubillas, Albolote, in the Granada meadowlands. The facilities include classrooms, computer facilities, a laboratory, workshops, rehabilitation, gymnasium, game room, locker room, administrative offices, boarding students' area and sports track. The design is a measured exercise that turns simultaneously inward and outward in search of its relationship with its surroundings. The concept seeks to minimize the visual impact of a building covering nearly nine thousand square meters. The user perceives a sensation of spaciousness beyond the real dimensions of the structure, thanks to the transparencies, the interior gardens, the visual perspectives and their vanishing points outside the building.

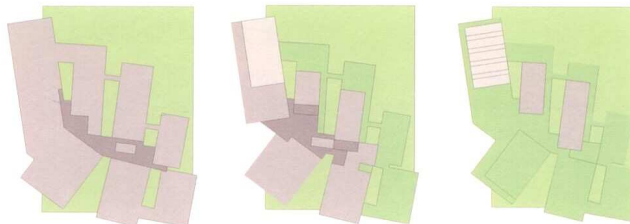
Most of the program is materialized in the form of an extended half-buried platform that, on one hand, is given an organic treatment on its deck plane, but is pierced, on the other hand, by interior gardens. Below ground, the lower floor is devoted to teaching activities and complementary services such as the gymnasium, the parking facility and the maintenance and support installations. The floor above it houses the administrative offices, healthcare service, gymnasium, auditorium and the common areas of the residential section. Growing out of the almost natural base provided by the platform are the formal architectural landmarks of the design: the volumes that will house the dormitory rooms for the boarding students (two floors) and the sisters (one floor), as well as the roofs of the larger and more singular spaces: the auditorium, library and gymnasium.



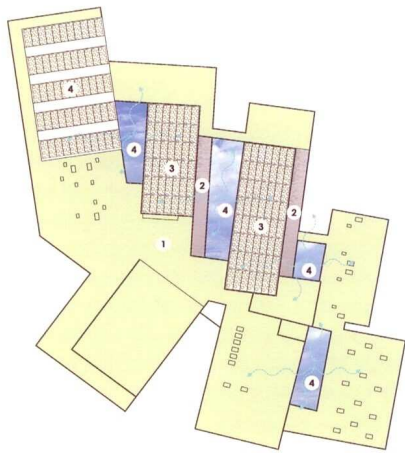
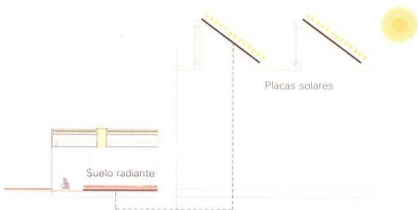
Concurso, Proyecto y Obra 2006

25

La luz y los espacios interiores



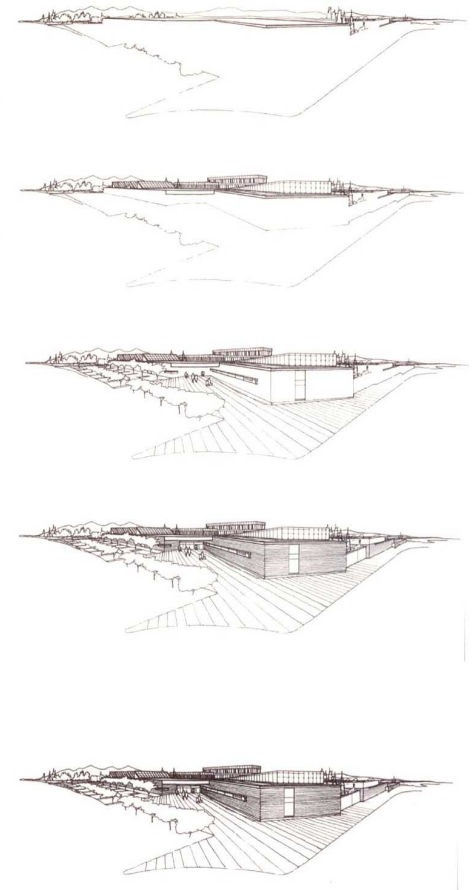
Estrategias bioclimáticas



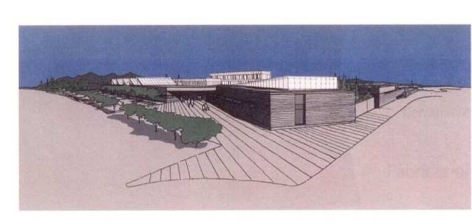
1. Cubierta ecológica con aljibe y plantaciones vegetales
Inercia térmica
2. Lámina de agua
Inercia térmica
3. Captadores solares térmicos de tipo tabular auto orientable
Generación alternativa de energía
4. Patios
Generación alternativa de energía

Los jardines englobados en el edificio –jardines patio– “imponen” su presencia de forma constante en el paisaje interior del edificio con un criterio minimalista de apoyarse en pocos pero claros elementos: rocas graníticas, cantos rodados de distintos colores, láminas de agua, trepadoras, bambúes, cipreses...

Dos preocupaciones han imperado a la hora de diseñar el conjunto: su correcta implantación en el lugar y la aplicación de un esquema bioclimático que permita un diálogo con el entorno y establezca instrumentos de aprovechamiento de materiales y energías. Con este criterio se instrumentan la cubierta ecológica con aljibe y plantaciones vegetales y la lámina de agua (inercia térmica), los captadores solares térmicos de tipo tabular auto orientable y los patios (generación alternativa de energía).



The gardens embraced by the building—courtyard gardens—“impose” their presence constantly in the inner landscape of the building with a minimalist criterion entailing the use of a few well defined elements: granitic rocks, smooth pebbles of different colors, ornamental pools, climbing plants, bamboo, cypresses... Two concerns prevailed when designing the facility: its correct setting on the site and the application of a bioclimatic scheme that would enable a dialog with the surroundings and establish instruments for making the best use of materials and energies. With these concerns in mind, the ecological roof was included with its cistern and plantings and the pool (thermal inertia), the self-orienting thermal solar panel collectors of the tabular type and the courtyards (alternative power generation).



Concurso, Proyecto y Obra 2006

27

26

Concurso, Proyecto y Obra 2006